

Maart 2020 • jaargang 32 • nummer 2

HET HOUT BLAD

www.houtwereld.nl

DUURZAAM STUDEREN IN LUXEMBURG

FRANKRIJKS HOOGSTE HOUTEN KANTOORGEBOUW

DE AMBULANCES IN LEENDE STAAN WARM

TEXTIELTRANSPORT DOOR EEN TUNNEL VAN CLT

An aerial photograph of a large, calm body of water under a clear blue sky. In the foreground, a small wooden sailboat with a white sail is moving across the water. In the middle ground, a long, low houseboat is docked along the shore, surrounded by lush green trees and vegetation. Further in the distance, a small boat with several people is visible on the water. The background shows a wide, green landscape with scattered trees and a few buildings under a clear sky.

VERBONDEN MET HET WATER

BOUWEN OP EEN EILAND VOOR ZEILERS

Op een kwartiertje varen in oostelijke richting vanaf de Friese plaats

Grou ligt het eiland De Burd. Toen Rob van Vugt opdracht kreeg voor

ontwerp van een recreatiewoning op dat eiland, zocht hij op Google

Maps de locatie op. 'Caseta' stond er, Spaans voor 'hut'. De naam is

gebleven, maar een hut kun je dit pareltje niet noemen.



De nieuwe recreatiewoning ligt op het eilandje De Burd, in het steeds populairdere watersportgebied rond Grou.



FOTO'S: BASEPHOTOGRAPHY

Het huis heeft drie oriëntaties, in alle richtingen is het uitzicht geweldig. Onder: De ranke centrale trap, door De Mannen van Staal gemaakt, draagt bij aan de elegante indruk van het huis. De kopsen kanten van het kruislaaghout zijn afgetimmerd met een deklat.

Ook op de verdieping is volop uitzicht. De vloeren lijken van beton maar bestaan uit Fermacel-platen waarover een beton ciré vloerproduct is aangebracht.



Voor de kozijnen met het triple glas is gekozen voor gemoffeld aluminium om de profielen heel rank te houden zodat de relatie tussen binnen- en buitenruimte optimaal is.



‘Er stond daadwerkelijk al een recreatiewoning op dit perceel,’ vertelt Rob van Vugt, directeur van het twee personen sterke bureau Lichtstad Architecten in Eindhoven. ‘Maar dat was zo’n bouwval, dat was inderdaad niet veel meer dan een hut. Hier moest iets volkomen nieuws worden gerealiseerd, dat was meteen duidelijk.’ Terwijl Lichtstad Architecten zich toch principieel toelegt op circulair bouwen, waarbij het bureau zich concentreert op ‘puur bouwen’, zoals ze het zelf omschrijven. ‘Wij houden al bij het ontwerpproces zoveel mogelijk rekening met het hergebruik van de materialen’, legt Van Vugt uit. ‘Zo hebben we eens een gebouw ontworpen in Wageningen met een skelet van onbehandeld staal. Doordat dat tijdens de bouw een tijdje aan de elementen was overgeleverd ging het licht corroderen, daarna niet meer, omdat het gebouw lucht-, wind- en waterdicht was gemaakt. Met dat laagje roest wijs je de gebruikers van zo’n pand op het materiaal waardoor ze omringd worden. Bij de demontage van het gebouw kun je het staal weer omsmelten zonder dat daar bij coatings van fossiele grondstoffen verbrand worden.’

Leidingen in de buitenschil Dat puur ontwerpen is ook in het geval van Caseta toegepast. Zo is het leidingwerk waar mogelijk niet in de wanden verwerkt maar er buiten. Van Vugt: ‘De constructie van dit huis bestaat uit een betonnen bak als fundering, ongeveer 20 centimeter boven het waterniveau, drie stalen kokers met een paar liggers voor de stabiliteit en verder uit kruislaaghouten elementen. De leidingen hebben we in de buitenschil van het gebouw weggewerkt, van buiten naar binnen gereed: houten afwerking, waterdichte laag, leidingen en dan pas het kruislaaghout, uiteraard wel met de doorvoeren naar de lichtpunten en stopcontacten waar die leidingen voor bedoeld zijn. Zo houden we alle materialen zoveel mogelijk intact en kunnen ze bij demontage zo eenvoudig mogelijk verwijderd worden.’

Koeling met de warmtepomp Niet dat er van demontage snel sprake zal zijn want de opdrachtgevers van dit project, een echtpaar met zes kinderen, allemaal zeilfanaten, is er sinds de oplevering in september 2019 bijzonder blij mee. Van Vugt: ‘Uit de berekeningen bleek dat het huis behoorlijk koel zou moeten blijven, ook bij hoge buitentemperaturen. Maar ik maakte me daar op voorhand wel een beetje zorgen over. Het huis is namelijk heel goed geïsoleerd en de grote glaspartijen rondom, van triple glas, laten veel zonnewarmte toe. Maar het huis heeft een warmte-koudeopslag (WKO) in combinatie met een warmtepomp en die kan ook, zonder veel energieverlies, via de vloerverwarming koelen. Dat, gecombineerd met de mogelijkheid om de ramen, schuifpuien en deuren van het huis aan alle kanten open te zetten voor natuurlijke

ventilatie, zou ervoor moeten zorgen dat de temperatuur er aangenaam is. Ik was blij om afgelopen warme zomer zelf te kunnen concluderen dat het in de praktijk ook precies zo is uitgekapt.’

Gebouwd op de zeilsport De architect ontwierp Caseta zo veel mogelijk op de watersporthobby van de bewoners: aanleggen kan aan de eigen steiger en vervolgens is er aan alle kanten van het huis wel een mogelijkheid om in de luwte uit te rusten en je eventueel van zeilpakken te ontdoen. De vloeren zijn robuust en kunnen wel tegen een stootje. Ze lijken van beton maar dat is schijn. Ze zijn voorzien van een vloercoating in beton ciré, betonlook. Dat is ook op de verdieping toegepast. De verdiepingsvloeren zijn van kruislaaghout en om het contactgeluid te beperken bedekt met een geluiddempende beplating van Fermacell. Daaroverheen liggen de leidingen van de vloerverwarming en -koeling en daaroverheen de beton ciré vloerafwerking.

DE LEIDINGEN LIGGEN TUSSEN DE KRUISLAAGHOUTEN WANDEN EN DE GEVEL, WE HOUDEN ALLE MATERIALEN ZOVEEL MOGELIJK INTACT.



Van Vugt: ‘Eerlijk gezegd was dit de eerste keer dat we met kruislaaghout werkten. De keuze is mede ingegeven door het feit dat we hier op een eiland bouwen en dus alles per schip moet worden aangevoerd. Dat is met dit bouw materiaal verbluffend eenvoudig. Voor de betonnen fundering was nog een laadschip met een betonkuip nodig, heel traditioneel. Maar het kruislaaghout is eenvoudig aangevoerd en met behulp van een lichte kraan supersnel gemonteerd. De mannen van bouwbedrijf De Jong & De Wal uit Grou hadden er veel plezier aan, hoe het allemaal meteen goed paste.’

Gevelafwerking in Purperhart Datzelfde bouwbedrijf droeg ook zorg voor de gevelafwerking in een niet veel voorkomende houtsoort, Purperhart of peltogyne venosa. Deze boom komt voor in Midden- en Zuid-Amerika en is ook wel bekend onder zijn Franse naam Amaranthe. Van Vugt: ‘We zijn samen met het de opdrachtgever zeker 1,5 jaar bezig geweest om de juiste houtsoort uit te kiezen. Ook wat de gevel betreft wilden we weer zo puur mogelijk bouwen, dus het liefst met onbewerkt hout. We hebben wel tien verschillende houtsoorten buiten neergelegd, de zon en de regen er op laten inwerken, omgedraaid. Purperhart kwam hier als beste uit. Het schijnt een houtsoort te zijn die vroeger veel in de weg-



FOTO'S: BASEPHOTOGRAPHY



Het huis staat op een zwartgeschilderde betonnen fundering die net boven het maaiveld uitsteekt. De steigers en terrassen zijn ook van de duurzame tropische hardhoutsoort purperhart gemaakt.

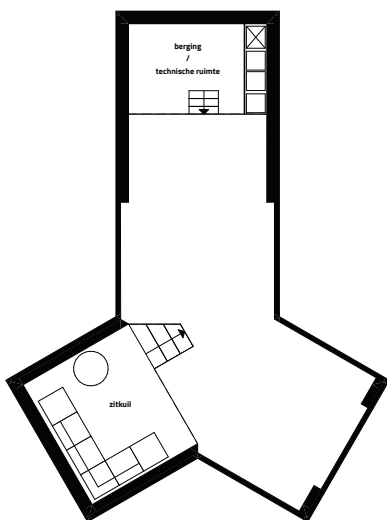
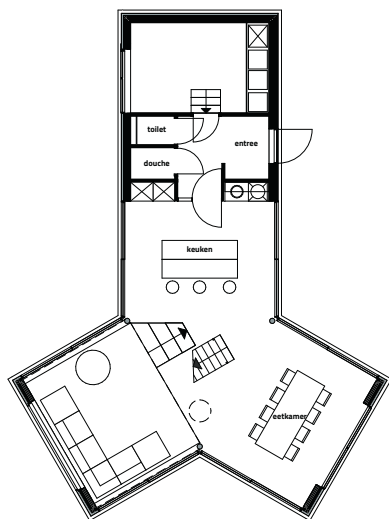
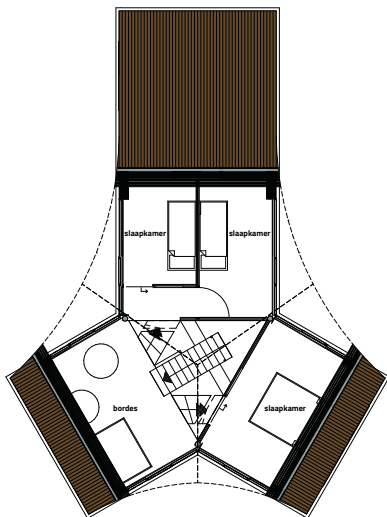
Voor de privacy in de slaapkamers zijn gordijnen bedacht die er uitzien als zeilen en ook met katrolletjes bediend kunnen worden.

Enkele stalen balken zorgen voor extra versterking. De rest van de draagconstructie, het dak en de vloeren is gemaakt van kruislaaghout.



Caseta is vanaf het water goed te zien en trekt veel belangstelling, ook van mensen die zelf een recreatiewoning willen bouwen.





De technische ruimte en de zithoek liggen iets verdiept ten opzichte van de entree en eetkeuken. De verdieping heeft een bordes en drie slaapkamers. Het gezin telt zes kinderen.



Het eilandje is zo goed als onbewoond. De verschillende terrassen geven volop mogelijkheden om in alle rust van de natuur te genieten.

en waterbouw werd toegepast en daarna schaars werd zodat men op andere houtsoorten overstapte. Het is inderdaad heel robuust. Het doet zijn naam overigens wel echt eer aan, want zodra het hout aan zonlicht wordt blootgesteld kleurt het in eerste instantie heel sterk paars. Dat is in de loop van maanden weggetrokken en nu grijst het juist heel mooi en gelijkmatig.' Voor de kozijnen koos Lichtstad Architecten voor gemoffeld aluminium. 'Dat was een compromis, maar we wilden geen dikke kozijnen, om de relatie tussen binnen en buiten zo optimaal mogelijk te maken. Het aluminium moest wel gecoat worden, anders corrodeert het te snel.'

Bezienswaardigheid Bijzonder aan het huis is verder dat het op de elektriciteit na helemaal off-grid is. Het drinkwater en het spoelwater worden uit het oppervlaktewater gewonnen, het drinkwater wordt vier keer gefilterd, het spoelwater drie keer. Het huis heeft geen riool maar een septic tank.

Van Vugt: 'Bouwen met kruislaaghout is ons bijzonder goed bevallen. Het is fijn materiaal, licht, mooi en natuurlijk in meerdere opzichten duurzaam. We willen daar zeker meer projecten mee realiseren.' Ondertussen is de Caseta een ware bezienswaardigheid in het drukke zeilrecreatiegebied. Van Vugt: 'Al meerdere mensen hebben gevraagd of we ook voor hen een Caseta kunnen bouwen. We gaan zeker graag met ze in zee, maar elke klant heeft weer andere wensen, dus we zijn echt niet van plan een tweede Caseta te bouwen.'

JAN MAURITS SCHOUTEN

Locatie: De Burd nabij Grou **Opdrachtgever:** particulier. **Architect:** Lichtstad Architecten, Eindhoven. **Construc-tor:** Ingenieursbureau Meijer & Joustra, Heerenveen. **Bouwbedrijf:** De Jong & De Wal, Grou. **Leverancier kruis-laaghout:** Derix, Niederkrüchten (D). **Stalen trap:** Mannen van Staal, Leeuwarden. **Oplevering:** 2019.