

Juni 2020 • jaargang 32 • nummer 4

HET HOUT BLAD

www.houtwereld.nl

EFFICIENCY LEIDT TOT BERLIJNSE PRIJS

DAK-, LIJM- EN BIERBEDRIJVEN KIEZEN HOUT

VOOR EEUWIG IN KRUISLAAGHOUTMODULES

OPGELEVERD: HOHO, DE HOOGSTE HYBRIDE



BIERBROUWEN IN DUIN VAN HOUT

NIEUWE PUBLIEKSTREKKER OP VLIELAND

Sinds kort heeft Vlieland een brouwerij die bier maakt met lokale ingrediënten en helder duinwater. Dat brouwen gebeurt in een markant nieuw gebouw waarin zich tevens een proeflokaal en een auditorium bevinden. Deze houten duin heeft zich mooi genesteld tussen haar soortgenoten van zand en helmgras.



Al eerder hadden Gosse Beerda en Bojan Bajic samen een droom verwezenlijkt op Vlieland. In de Dorpstraat lieten ze een gebouw dat op instorten stond slopen om er een nieuw theater annex ijsalon te realiseren. Voor Adema Architecten uit Dokkum was het destijds een flinke uitdaging om daar een geschikt ontwerp voor te maken gezien de beperkte ruimte tussen de twee bestaande panden. Maar de diepe pijpenla, omgedoopt tot Podium Vlieland met een vol programma van films, theater en muziek, blijkt een groot succes. En dat succes smaakt naar meer. Beerda en Bajic, die als Servisch vluchteling in de jaren negentig in het azc van Vlieland belandde, droomden verder. Ze wilden opnieuw iets scheppen voor hun eiland. Het idee ontstond om Vlielands bier te gaan brouwen met als basisingrediënt het heldere duinwater dat in overvloed aanwezig is.

Van loods naar nieuwbouw Hoewel ze beiden graag een biertje lusten, wisten ze van het brouwproces weinig af. Bajic, die veel ervaring heeft met fermenteren van voedsel, besloot allerlei cursussen en opleidingen te volgen en is inmiddels een gediplomeerd biersommelier. De volgende stap was de zoektocht naar een geschikt onderkomen voor het brouwen van bier. Op het bedrijventerrein Oosterseveld vonden ze een oude loods die leegstond. Verschillende architecten meldden zich om een ontwerp te maken voor de brouwerij. De goede ervaringen met Adema Architecten bij Podium Vlieland deden het tweetal besluiten om opnieuw met dit bureau in zee te gaan. Na veel overleg en het uitwisselen van ideeën ontstond het plan om iets verder op het bedrijventerrein, grenzend aan het duinlandschap, een geheel nieuwe brouwerij te bouwen.

Interactief ontwerpproces Waarover de initiatiefnemers en architect Thomas Steensma van het bureau in Dokkum het al direct eens waren, was dat het nieuwe gebouw een aanwinst moest worden voor Vlieland. 'Deze plek is zo belachelijk mooi dat je niet kunt volstaan met een dak boven ons initiatief', vertelt Beerda. 'Hier moet je architectuur bieden. We zijn daarin veel verder gegaan dan we aanvankelijk van plan waren. Alleen bier kan dit

gebouw ook niet dragen. We hebben het gebouw zo opgezet dat het een fijne plek is om naar toe te gaan. Naast de brouwerij zit er een proeflokaal en een auditorium in, waar we het verhaal vertellen over ons bier op Vlieland met films ter ondersteuning.' Steensma vult aan dat het een mooi interactief ontwerpproces was samen met de opdrachtgever. 'Dat was interessant en zinvol. Er ontstond op een gegeven moment een ontwerp dat echt reageert op het dynamische duinlandschap en tevens een iconische waarde heeft.'

Thermisch gemodificeerd vuren De twee etages tellende brouwerij, die de naam Fortuna Vlieland heeft meegekregen, is inderdaad een bezienswaardigheid geworden. Het gebouw heeft een rechthoekige plattegrond. Het bijzondere is dat het pand als een soort houten duin mooi past in zijn natuurlijke omgeving. De vier wanden staan allemaal in een hoek van 74 graden naar binnen toe. Doordat het taps toelopende gebouw tevens een schuin dak heeft, met 8 meter als hoogste punt, ontstaat er een speelse vorm. Die speelsheid komt extra tot uiting doordat de gevels worden onderbroken door ramen, een opvallende uitkraging met raam en door twee glazen puien die loodrecht op de plattegrond staan. De gevelbekleding bestaat uit Fairwooth. Dit is thermisch gemodificeerd en FSC-gecertificeerd vuren dat niet behandeld hoeft te worden en in de loop der jaren vergrijsst. De Fairwooth-delen zijn 20 x 150 mm en met een sparing van 1 cm op locatie aangebracht. Omdat alle hoeken in verstek moesten worden gezaagd, werd hiervoor een scheepstimmerman ingeschakeld. Het uitkragende deel is in de fabriek geheel op maat gemaakt van vuren kruislaaghout (CLT) en bekleed met stalen felswerk dat goudkleurig is gecoat.



Linksboven: Het proeflokaal met uitzicht op het duinlandschap. De binnenwanden zijn bekleed met CLT. De dikte varieert van 100 tot 140 mm.

Linksonder: De buitenzijde van de brouwerij is bekleed met Fairwooth-delen die door een scheepstimmerman zijn aan gebracht.

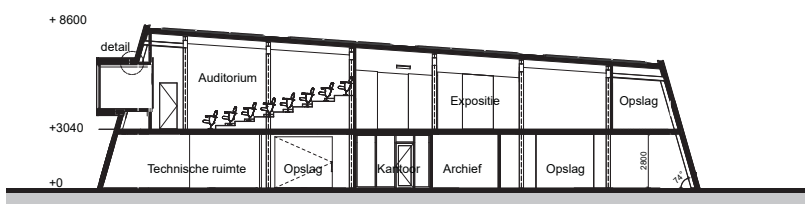
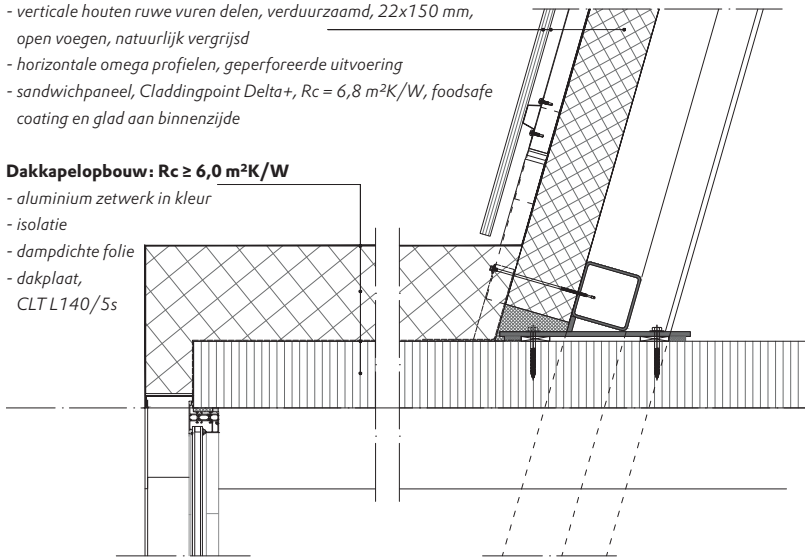
Rechts: De gehele brouwerij kan makkelijk draaien op de eigen energie die het gebouw opwekt, mede dankzij de 144 zonnepanelen op het dak.

Gevelopbouw: $R_c \geq 4,5 \text{ m}^2\text{K/W}$

- verticale houten ruwe vuren delen, verduurzaamd, 22x150 mm, open voegen, natuurlijk vergrijsd
- horizontale omega profielen, geperforeerde uitvoering
- sandwichpaneel, Claddingpoint Delta+, $R_c = 6,8 \text{ m}^2\text{K/W}$, foodsafe coating en glad aan binnenzijde

Dakkapelopbouw: $R_c \geq 6,0 \text{ m}^2\text{K/W}$

- aluminium zetwerk in kleur
- isolatie
- dampdichte folie
- dakplaat, CLTL140/5s



Linksboven: Doorsnede en detail.

Linksonder: Op de begane grond wordt het bier gebrouwen. De grote schuifwanden zijn van massief CLT.

Rechtsboven en -midden: In de kleine uitkragende ruimte kunnen bezoekers tot bezinning komen. De uitkraging is in de fabriek geheel op maat gemaakt van vuren kruislaaghout (CLT) en aan de buitenzijde bekleed met stalen felswerk dat goudkleurig is gecoat.

Rechtsonder: Een inkijkje in het auditorium waar verhalen worden verteld en films worden getoond over bier.

Rechterpagina: Het proeflokaal biedt zicht op duinen en brouwketels.



CLT-binnenwanden Het oorspronkelijke idee was het hele gebouw in CLT te bouwen. Vanwege de grote overspanning is er prijstechnisch toch gekozen voor een constructieopbouw van stalen spanten. Daarop zijn sandwichpanelen, horizontale omega profielen en uiteindelijk de geveldelen aangebracht. Maar de binnenwanden, het dak en de uitkraging zijn wel van CLT gemaakt, waarvan de dikte varieert van 100 tot 140 mm. Steensma: 'Het is robuust materiaal en geeft een warme sfeer in de brouwerij. Ook hebben we een aantal bijzondere details aangebracht. Zo zijn alle schuifwanden op rails ook van massief CLT. Bovendien is het op deze wijze bouwen zeer aantrekkelijk. Je hebt minder aftimmerwerk dan bij traditioneel houtskeletbouw en de bouwtijd is veel korter. Alle elementen zijn tevoren in de fabriek CNC-gefreest nadat wij het hele gebouw in BIM hadden ontworpen. Tijdens de bouw zijn die elementen gemonteerd en alles paste perfect.'

Duurzaam brouwen Op de begane grond bevinden zich verschillende ruimten die allemaal betrekking hebben op het brouwproces. Zo staan er twee grote brouwketels en acht fermentatietanks van elk 4000 liter. De warmte die vrijkomt tijdens het brouwproces wordt hergebruikt. Want duurzaamheid stond tijdens het ontwerpproces centraal. De gehele brouwerij kan makkelijk draaien op de eigen energie die het gebouw opwekt, mede dankzij de 144 zonnepanelen op het dak. Bier dat uiteindelijk klaar is, gaat naar de bottelruimte, waarna de flesjes in kratten worden opgeslagen en klaar zijn voor de verkoop. Bezoekers Van Fortuna Vlieland kunnen in dit gedeelte van het gebouw een rondleiding krijgen. Via een stalen trap naar boven mogen ze vervolgens het bijzondere gerstenat keuren in het proeflokaal met een panorama over het duinlandschap om later in de ruimte daarnaast - het auditorium - te luisteren naar verhalen en te kijken naar films over dit bijzondere product. Voor mensen die zich willen bezinnen, is er nog een kleine ruimte die via de uitkraging uitzicht biedt op de rustgevende duinen en de Waddenzee in de richting van Terschelling.



Klinkend bier Op dit moment bestaat het aanbod uit drie bieren: Duin Blond, Wad Donker en Island Ale. De basis is natuurzuiver duinwater uit de eigen bron naast het gebouw. Aan dat duinwater is gerst, gist en hop toegevoegd in combinatie met wat groeit en bloeit op het eiland zoals duindoorn, cranberry, rozenbottel en duizendblad. Het assortiment krijgt er binnenkort twee nieuwe biertjes bij, namelijk een weizen en een witbier, maar ook twee koolzuurhoudende waters. Een van deze waters heeft een extra fris smaakje dankzij een mix aan Vlieland vruchten. Dat bier niet zomaar bier is, accentueren Beerda en Bajic tijdens het brouwproces door tijdens het opstarten van de fermentatie livemuziek te laten spelen. Het klinkt zweverig maar volgens Beerda - 'We staan met beide benen op de grond' - blijkt uit Japans onderzoek dat geluidstrillingen invloed hebben op water. 'Bij Island Ale hebben we een doedelzakspeler ingezet, bij Duin Blond speelde de vermaarde celliste Irene Kok en bij Wad Donker heeft Carel Kraayenhof op zijn bandoneon gespeeld. Dit geeft wel aan dat we ons uiterste best doen om mooie bieren te maken. Of het waarneembaar is, weten we niet. We hebben voor de grap dan ook op onze bierdoppen staan: *volstrekt onbewezen geneeskrachtig.*'

JOHN EKKELBOOM

Locatie: Fortweg 10, Oost-Vlieland. **Opdrachtgevers:** Gosse Beerda en Bojan Bajic, Vlieland. **Architect:** Thomas Steensma, Adema Architecten, Dokkum. **Constructeur:** Projectengineering Castelij, Burgum. **Installateur:** Sijperda-Hardy, IJlst. **Aannemer:** Klapwijk Houtbouw, Heeg. **Leverancier kruislaaghout:** Derix. **Leverancier gevelbekleding:** Fairwooth. **Bruto bouwoppervlak:** 590 m². **Bouwperiode:** 1 juni 2019 tot 5 december 2019. **Oplevering:** 6 december 2019. **Bouwkosten:** €2.100.000.

CO₂-opslag: Fairwooth thermisch behandelde vuren houten planken 12,45 m³; CLT binnenwanden 48,47 m³; CLT dak 45,27 m³. In dit hout is volgens co2opslaginhout.nl 65.994 kilo CO₂ opgeslagen, een middenklasseauto moet 554.571 kilometers afleggen om die hoeveelheid CO₂ uit te stoten.