



Soms ben je lang bezig je milieudroom van contour tot concreetum te brengen. Bij ECOstyle duurde dat krap vijftig jaar. Vanaf 1967 groeide het bedrijf uit tot grote speler in natuurvriendelijke producten voor bodem, plant en dier. En nu voldoet ook de nieuwe huisvesting met BREEAM Outstanding*****-certificaat aan de opperste duurzaamheid.

LIJNEN IN HET LANDSCHAP

KANTOOR + MAGAZIJN ECOSTYLE OOSTERWOLDE



JUNI 2016

HET HOUTBLAD

29

FOTO'S: WWW.JOHNLEWISMARSHALL.COM

De onderneming begon in Appelscha met duurzame bestrijdings- en gewasbeschermingsproducten voor de particuliere tuinier. Daarna waaierde het assortiment uit tot tuinproducten, diervoeding en dierverzorgingsmiddelen. Het afzetgebied verruimde naar tuincentra, winkelketens, hoveniers, gemeentes en land- en tuinbouwers, vestigin-

gen verzezen in België, Denemarken en Oostenrijk. De wortels die het bedrijf groei gaven, zijn duurzaamheid, innovatie en kennisdeling.

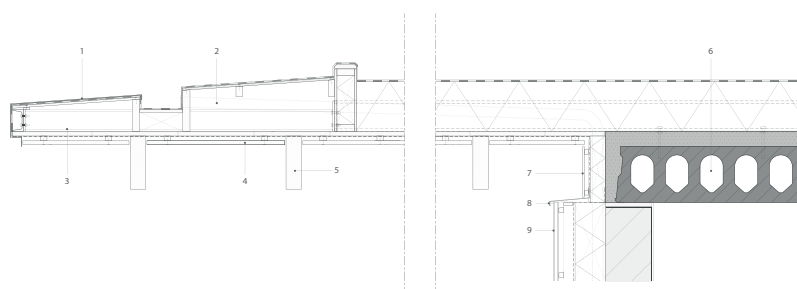
Paniekmerries Allengs ontstond behoefte aan een nieuw kantoor met magazijn, want de bestaande werk-



Strakke gebouwen met de prille uitstraling als van het ochtendgloren van de dag.



Magazijn met imponerende dakconstructie van gelamineerd vuren langsliggers en dwarsdragers boven de bijna gebouwhoge stellingen.



Detail dak-gevel kantoor.

Legenda

- | | |
|---|---|
| 1. Aluminium zetwerk in kleur | 6. Betonnen dakvloer |
| 2. Hwa-luifel | 7. Houten beplating in kleur |
| 3. Vuren dakbeshot met bovenliggende staalconstructie | 8. Aluminium waterslag in kleur |
| 4. WaxedWood Gold (Siberisch lariks)-plafonddelen | 9. Verticale WaxedWood Gold (Siberisch lariks)-gevelbekleding |
| 5. Vuren balklagen | |

De entreegevel is een 'onbeholpen' beeld van open en dicht, maar van een superieure ironie.



omgeving raakte van aan-, in- en uitbouwsels geratjetoed. Er werd gezocht naar milieuvriendelijke schaalvergroting in het ECOMunitypark (17 ha) in het Friese Oostervolde. Initiatiefnemer van het park is ECOstyle-directeur Anne-Jan Zwart, waarna gemeente, provincie en kennisinstellingen aanhaakten. Het park moet een ecologisch werklandschap (géén logisch bedrijventerrein!) worden, waarin ondernemingen samen meerwaardes vermenigvuldigen voor mens, milieu en maatschappij. 55% van het park bestaat uit groen en water, 45% uit bebouwing, percentages waarvan de traditionele ontwikkelende vierkantemetervreter paniekmerries krijgt.

Natuur winkelen De omringende natuur van houtwallen, struwelen en boombosjes moet er naadloos in doorlopen. De beek volgt weer z'n vroegere bedding, wat niet alleen de ontwatering van het park begunstigt, maar ook de flora en fauna varieert. De buitenverlichting houdt zelfs rekening met nachtelijke vlermuizen. Het ECOMunitypark blijft vrij toegankelijk voor fietsers en wandelaars die gezonde natuur komen winkelen. Met deze en dergelijke maatregelen is voor park en bebouwing BREEAM-NL Outstanding***** behaald. Zie verder het kader BREEAM-NL. Aan het magazijn is maart jl. de BREEAM Award 2016 Industrial Buildings toegekend.

Prille uitstraling Wie nu denkt organische klompen-architectuur te zullen aantreffen, komt bedrogen ogen uit. Maar het tegenovergesteld traditionele - rigide steriel-volumes met geschoren bebopgras, drie dunstambomen en een trottoirbiesje - is het zeker ook niet. Je ziet wel strakke gebouwen, maar ze hebben de prille uitstraling als van het ochtendgloren van de dag. Het magazijn, 675 zonnepanelen bovenop, is bewust schaalloos gehouden om de hoogte van 13 m te verdoezelen, het kantoor is wat rijker gedetailleerd in vorm en gevel. En voor beide geldt dat voor de buitenkant is gekozen voor een minimaal materiaalpakket, in gedekte kleuren: hout, glas en - voor kleingroen en kriebeldiertjes - steenkorven. Stefan Prins, partner-architect van Powerhouse Company Rotterdam dat met ZethovenBouwplanGroep Heerenveen (tevens totaaladviseur) verantwoordelijk is voor het ontwerp, stelt: 'We hebben altijd gezegd: "Die gebouwen zijn te gast in het landschap. Daarom moeten ze erin opgaan."'

Efficiëntie en logistiek Magazijnen worden bepaald door efficiëntie en logistiek. 'Meestal zijn het grote jongens die de ruimte volledig confisqueren. Dat wilden we in beeld absoluut tegengaan door rust te creëren. Eigenlijk ben je als architect voortdurend op zoek naar de perfecte balans.' De bedrijfshal (67 x 65 m) is in staal met een imponerende dakconstructie van PEFC-gecertificeerde gelamineerd vuren langsliggers en dwarsdragers (240 x 2.000

c.q. 115 x 500 mm) boven de bijna gebouwhoge stellingen. Diverse daklichten zorgen voor extra gezond licht. Hout is gekozen vanwege: de duurzaamheidswens, aantrekkelijker beeld, lichtheid van gewicht, snelle bouw, demontabiliteit/uitbreidbaarheid én hygiëne: stof is uit den boze.

Beeldencompositie De vier magazijngevels zien er alle anders uit. De oostgevel, uit het zicht, bevat slechts één laag verticaal raam en is verder neutraal. De zuidgevel is optisch in tweeën verdeeld. Het rechterdeel heeft vijf asymmetrisch geplaatste, verticale beganegrondkozijnen en een verticale belijning van FSC-gelamineerd lariks balken (96 x 96 mm), die zich vanaf rechts steeds meer verdichten. Een liggende steenkorf-L, waarvan de korte poot de tweedeling maakt en de lange de plint van het linker-geveldeel vormt, kent vijf asymmetrisch geordende ramen in de onderkant, drie vierkant, twee verticaal. Erboven zit eveneens een balkenbelijning, maar nu horizontaal, van dicht naar open. De beeldencompositie breekt niet alleen het enorme gevelvlak, maar brengt er ook beweging in aan. En dat geldt evenzo voor de volgende twee gevels.

Zorgvuldig ontwerp De opzet van het linker-geveldeel gaat over de hele westwand voort, met twee hori-

BREEAM - NL

Deze beoordelingsmethode voor de duurzaamheidsprestatie van gebieden en gebouwen is gekozen voor zowel het ECOMunitypark als kantoor + magazijn van ECOstyle. Via deelscores in verschillende categorieën is een totaalscore te behalen, die de waarde van het certificaat behaalt, van Pass* \geq 30% tot Outstanding***** \geq 85%. Park en bebouwing halen de laatste, hoogste waardering.

Categorieën De categorieën voor BREEAM-NL Gebiedsontwikkeling zijn: gebiedsmanagement (18%), synergie (18%), bronnen (17%), ruimtelijke ontwikkeling (20%), welzijn & welvaart (12%) en gebiedsklimaat (15%).

Voor BREEAM-NL Nieuwbouw en Renovatie zijn dat: management (12%), gezondheid (15%), energie (19%), transport (8%), water (6%), materialen (12,5%), afval (7,5%), landgebruik & ecologie (10%), vervuiling (10%).

Uitsplitsing Voor kantoor + magazijn zijn onder andere deze maatregelen getroffen. *Management bouw*: bouwplaats volgens Bewuste Bouwers-eisen, scherp milieubeleid, beperking/monitoring CO₂-uitstoot en energiegebruik. *Gezondheid*: led-verlichting, automatische zonwering, te openen ramen, thermisch comfort. *Energie*: epc = 0, monitoring individueel energiegebruik. *Transport*: voetgangers- en fietsersveiligheid, oplaadpunten elektrische auto's, fietsenberging, aanrijroutes vrachtwagens. *Water*: waterbesparende kranen/toiletspoelingen, hergebruik regenwater, lekkdetectie, Individuele Behandeling Afvalwater (IBA). *Materialen*: duurzame materialen als FSC- / PEFC-gecertificeerd hout. *Afval*: gescheiden inzameling/recycling. *Landgebruik & ecologie*: nieuwe habitat planten- en diersoorten. *Vervuiling*: beperking uitstoot stikstofoxiden door elektrische warmtepompen en zonnepanelen.



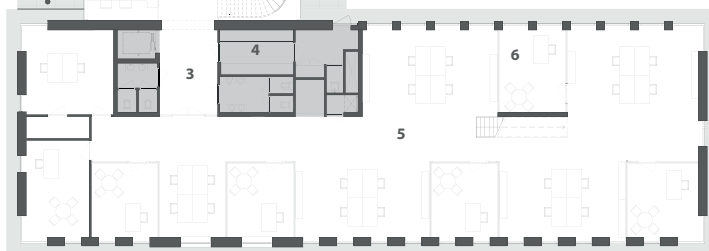
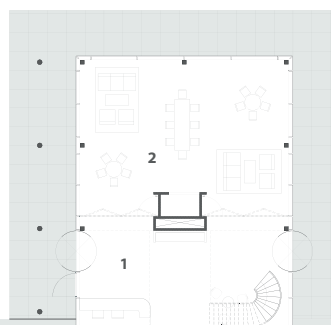
FOTO S: WWW.JOHNLEWISMARSHALL.COM

De loopbrug op de verdieping, die onderzoek en kantoor met elkaar verbindt, geeft als vanzelf een schitterend in-, uit- en overzicht.



De houten uitstraling is optimaal in het entreegebied waar een overvloed van lariks balken op wanden en plafonds gerijd feestvieren.

Verdieping: een aangenaam vertoeven in een ruim daglicht met panoramisch uitzicht.



TEKENING: POWERHOUSE COMPANY

Plattegrond begane grond.

Legenda

- 1. Entree met receptie
- 2. Foyer met pantry
- 3. Hal
- 4. Keuken
- 5. Open kantoorvloer met flexwerkplekken
- 6. Kantoorruimte met vaste werkplekken

zontale kozijnen en het ECOstyle-logo rechtsboven. De steenkorfplint maakt een lus om de gebouwhoge glas-entree, waarna deze gevel wordt besloten met twee horizontale kozijnen in het wriemelsteen; erboven verspringen verticale balken steeds opener naar links. In afwijking zitten er horizontale kozijnen achter, die kort op de noordgevel doorlopen. De laatste is eveneens getweeëndeed. Rechts zitten de laadstations en dienstingang onder een luifel; de wand hier is bekleed met WaxedWood Gold, dat verder overvloedig in het kantoor voorkomt. De steenkorfstrook komt van de gevel af, slangt omhoog, liniaalt langs de luifelrand, daalt neer en eindigt bij de muur. Links ervan is de balkenbelijning nu gebouwhoog, flauw verdichtend op de hoek. Vijf rechthoekkozijnen geven symmetrie. Deze beschrijving toont aan hoe zorgvuldig het ontwerp is.

Andere verhouding Het tweehoge kantoor is in kalkzandsteen en staal. De gevels hebben een zelfde materialisering als de bedrijfshal, maar in een andere verhouding: slechts één deel steenkorven op de zuidgevel, véél (drievoudig) glas vooral aan de noordkant, de balken zijn nu kleinere en grotere 'penanten' gevelbekleding van FSC-gecertificeerd WaxedWood Gold (fijnbezaagd Siberisch lariks; 18 x 94 mm). Dit product van Foreco Dalfsen is onder vacuüm-en-druk verduurzaamd, waarbij tegelijk een emulsie van diverse wassoorten wordt ingebracht. Dit proces maakt het hout waterafstotend, stabiel, schimmel- en insectenbestendig en derhalve onderhoudsarm. De natuurlijke bruine kleur blijft lang behouden, terwijl de uiteindelijke vergrijzing egaal verloopt. Alleen bij de achteringang met draaideur zit nog een haakse hoek met balkenstreden.

Superieure ironie Het kantoorgebouw bestaat uit een groter en een kleiner volume daartegenaan. In de laatste zit op de westgevel de hoofdingang. Ervoor staan vier ronde gelamineerde WaxedWood-kolommen (Ø 25 cm; 6,65 m hoog), die het uitragende dak ondersteunen. Het geveldeel ernaast heeft smalle verticale glas- en brede WaxedWood Gold-stroken. De hele gevel is een 'onbeholpen' beeld van open en dicht, maar van een superieure ironie. Het dakoverstek rond het hele kantoorgebouw

zorgt flinterdun voor elegantie en zonbeschutting. Dit komt doordat de installaties in de kelder zitten. De onderkant, in de hal zichtbaar als plafond, bestaat uit geschaafde gelamineerd WaxedWood-balken (71 x 246 mm) en fijnbezaagde planken in dezelfde afmetingen als de bekledingen buiten en binnen: 18 x 94 mm. Het vernuftige lijnenspel rijmt verder in een spel van dakvlakken: de balkenstructuur van het kleinere entreepaviljoen aan de noordkant, tevens een dakdunte lager, hoekt 90° op die van het grotere kantoordeel.

Gerijd feestvieren De rust en transparantie zijn ook in het interieur volop te vinden. De houten uitstraling die ECOstyle wilde, is optimaal in het entreegebied waar een overvloed van lariks balken op wanden en plafonds gerijd feestvieren. De loopbrug op de verdieping, die onderzoek

SAMEN MEERWAARDES VERMENIGVULDIGEN VOOR MENSEN, MILIEU EN MAATSCHAPPIJ

en kantoor met elkaar verbindt, geeft als vide hiervan een schitterend overzicht. De overige ruimtes, waaraan de houten binnendeurkozijnen, de verdiepingshoge glazen wanden en de lichtgrijze vloerbedekking elk een eigen accent inbrengen, vormen een aangenaam vertoeven in een ruim daglicht met panoramisch uitzicht. Prins: 'Alle onderdelen en elementen van dit project moeten samen een mooi zuiver geheel uitmaken. Het gaat er tenslotte om dat mensen er graag komen en werken.' •

HANS DE GROOT

CO₂-VOETAFDRUK

In het project is onder andere 272 m³ hout toegepast (217 m³ gelamineerd vuren en 55 m³ Siberisch lariks). Dit betekent een CO₂-vastlegging van **181.800 kg**. Het compenseert de uitlaatgassen van een middenklassen-auto over **1.212.000 km** of het jaarlijkse elektragebruik van **201 huishoudens**.

Locatie: Ecommunitypark 1, Oosterwolde **Opdrachtgever:** ECOstyle Oosterwolde (*ecostyle.nl*) **Ontwerp:** Powerhouse Company Rotterdam (*powerhouse-company.com*); (tevens totaaladviseur) Zethoven BouwplanGroep Heerenvveen (*zethoven.nl*) **Aannemer:** Jorritsma Bouw Bolsward (*jorritsmabouw.nl*) **Constructeur:** Goudstikker - de Vries Emmen (*goudstikker.nl*) **WaxedWood Gold (Siberisch lariks), gelamineerd lariks balken:** Foreco Dalfsen (*foreco.nl*) **Gelamineerd vuren:** Derix gelijmde houtconstructies Niederkrüchten (*derix.nl*) **Montage gevelbekleding en plafonds binnen/buiten:** Unipé Afbouw Peize (*unipe.nl*) **Bruto vloeroppervlak:** 6.030 m²; kantoor: 1.215 m², magazijn: 4.815 m² **Bouwperiode:** Maart 2015 - september 2015 (magazijn); november 2015 (kantoor) (Opening: 27 mei 2016) **Bouwkosten:** €4 miljoen

